

# **Evolució de la pime industrial catalana 2015 i perspectives 2016**

Gener 2016

## 0. Introducció

PIMEC fa anualment una radiografia de la situació empresarial a través del seu *Anuari de la pime catalana*, una publicació que suma 11 anys de vida. En aquest afany d'analitzar i documentar el primer col·lectiu empresarial del país, l'Observatori de la pimec hi afegeix un nou instrument de seguiment de l'activitat. En concret es tracta del seguiment de les pimes del sector industrial. L'exercici es fa a través d'una enquesta sobre l'evolució experimentada durant el 2015 i les perspectives per al 2016 en matèries econòmiques clau com són les vendes, l'activitat exportadora, les inversions i les plantilles.

Després de diversos anys de caiguda de l'activitat i l'ocupació, el 2015 s'ha erigit, en el conjunt de l'economia catalana i espanyola, com un any d'inflexió, amb una tendència positiva que es tradueix en un increment de la producció i de la inversió, de creació d'ocupació i de reducció d'atur. A més, s'ha mantingut la bona tendència de les exportacions després del sotrac provocat per la crisi econòmica mundial. Aquesta tònica econòmica positiva es tradueix en una previsió de creixement del PIB per a Catalunya del 3,3% el 2015 i del 2,4% el 2016 segons el BBVA Research<sup>1</sup>, unes xifres semblants a les previstes per al conjunt de l'Estat d'acord amb les estimacions que fan diversos organismes públics i privats.

En aquest context, l'Observatori ha volgut prendre el pols de l'activitat de la pime industrial a Catalunya a través d'un sistema d'enquesta, que és el que presentem en aquest INFORMES.

## 1. Fitxa tècnica i metodologia de l'enquesta de PIMEC

L'enquesta que es presenta en aquest document ha estat realitzada per l'empresa GESOP. El seu objectiu és conèixer la situació, l'evolució durant el 2015 i les perspectives de cara al 2016 en matèria de vendes, exportacions, inversió i ocupació.

Aquesta és la fitxa tècnica de l'enquesta realitzada:

- **Tècnica d'investigació:** Entrevistes telefòniques assistides per ordinador (CATI).
- **Àmbit geogràfic:** Catalunya.
- **Univers:** Empreses amb assalariats que tinguin un màxim de 250 treballadors.

---

<sup>1</sup> Situació Catalunya; 2n semestre de 2015

- **Número d'entrevistes:** 400 entrevistes.
- **Persona entrevistada:** El propietari, gerent o director financer de l'empresa.
- **Tipus de mostreig:** Selecció aleatòria de les empreses a entrevistar a partir d'un directori d'empreses, tenint en compte quotes orientatives de grandària (nombre d'empleats), sector d'activitat i província.
- **Ponderació:** Els resultats obtinguts s'han ponderat pel valor afegit brut de les empreses, seguint la distribució real per grandària, sector i territori.
- **Error de la mostra:** +/- 5% per un nivell de confiança del 95,5% i  $p=q=0,5$ .
- **Treball de camp:** Del 13 de novembre a l'1 de desembre de 2015.

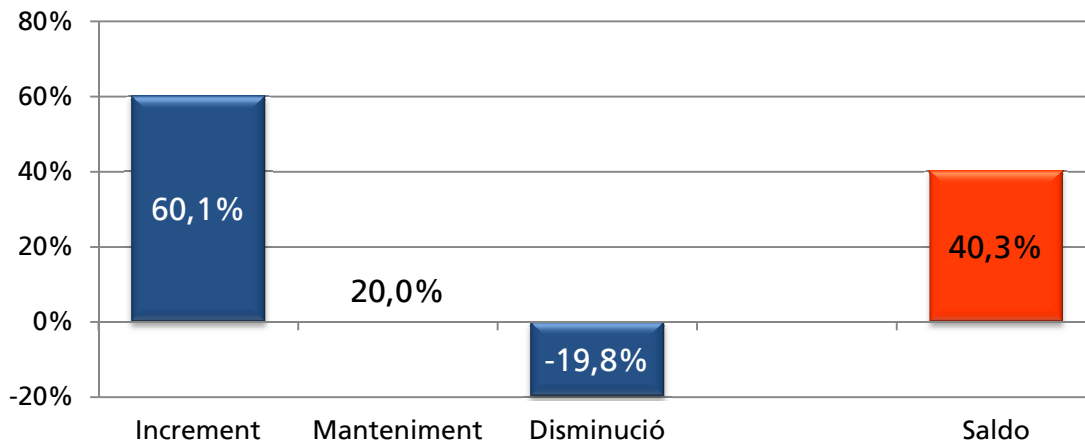
En relació a la ponderació dels resultats, quan es fa referència al percentatge de respostes no s'ha d'entendre com a nombre d'empreses sinó com a proporció d'activitat (en termes de VAB) assignable a les pimes. Per conèixer els resultats per sectors d'activitat industrial i dimensió d'empresa, es poden consultar els annexos 1 i 2.

## 2. Les vendes de les pimes catalanes al 2015

### 2.1. Evolució de les vendes

Durant el 2015 les vendes han augmentat en un 60,1% dels casos, han disminuït en el 19,8% i s'han mantingut en el 20,0%. Així doncs, el saldo de l'evolució de les vendes durant el 2015 a les pimes és clarament positiu (40,3%).

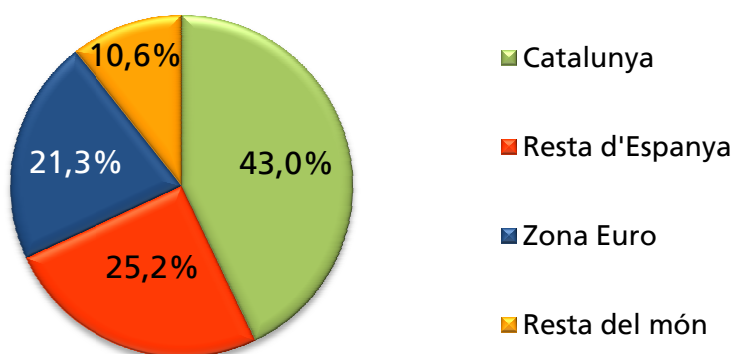
**Gràfic 1. Evolució de la xifra de vendes al 2015 (% de respostes ponderades per VAB)**



## 2.2. Destinació geogràfica de les vendes

Les vendes de les pimes catalanes a 2015 es distribueixen geogràficament com segueix: el 43,0% s'han fet a clients ubicats a Catalunya; el 25,2%, a clients de la resta de l'Estat; el 21,3% han estat exportacions a la Zona Euro, i el 10,6% s'ha dirigit a la resta del món. Així, en les vendes fora de Catalunya tenen més importància les que es fan a l'estranger (32%) que no pas les que es fan a la resta d'Espanya. Aquesta situació és coherent amb el que s'enregistra, de fa anys i de manera tendencialment acusada, en el conjunt de l'economia catalana.

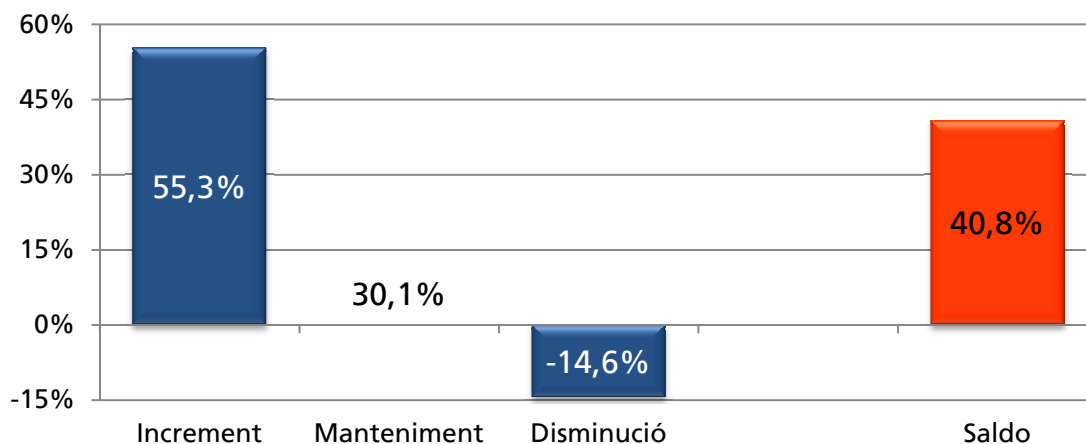
**Gràfic 2. Distribució de les vendes segons el destí geogràfic al 2015 (% de respostes ponderades per VAB)**



## 2.3. Evolució de les exportacions

En relació a les exportacions, el 55,3% de les pimes han incrementat les seves vendes a l'estranger, un 14,6% les han disminuït, i un 30,1% les han mantingut igual que l'any anterior. Així doncs, el saldo de l'evolució de les vendes a l'estranger és també clarament positiu (40,8%).

Gràfic 3. Evolució de les exportacions al 2015 (% de respostes ponderades per VAB)

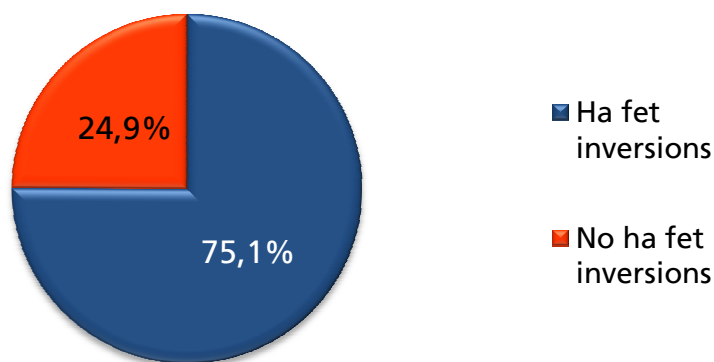


### 3. La inversió de les pimes catalanes al 2015

#### 3.1. Activitat inversora

Tres quartes parts de les pimes industrials enquestades han realitzat inversions al 2015, enfront d'una quarta part que no ha invertit.

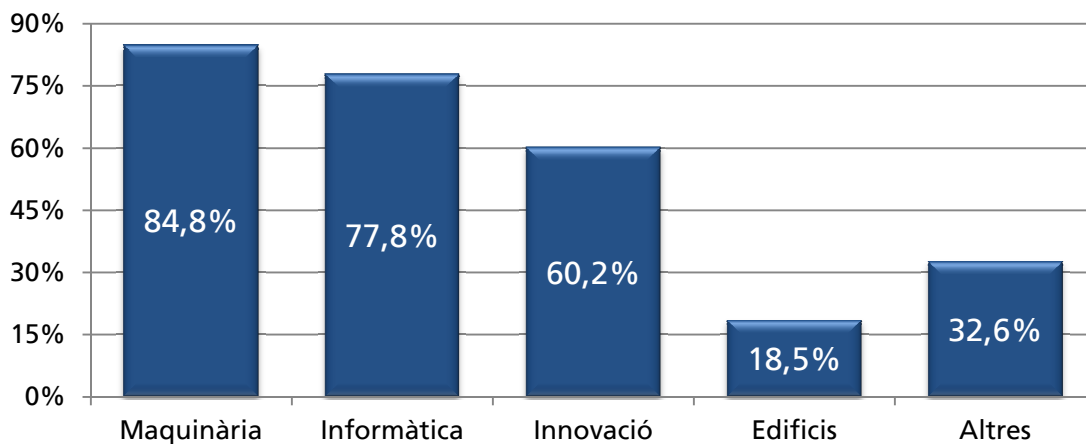
Gràfic 4. Activitat inversora al 2015 (% de respostes ponderades per VAB)



#### 3.2. Destí de les inversions

Les empreses industrials que han invertit ho han fet principalment en maquinària (84,8%), en informàtica (77,8%) i en innovació (60,2%). En l'apartat d'altres inversions, destaquen les instal·lacions i manteniment, i els vehicles i transport.

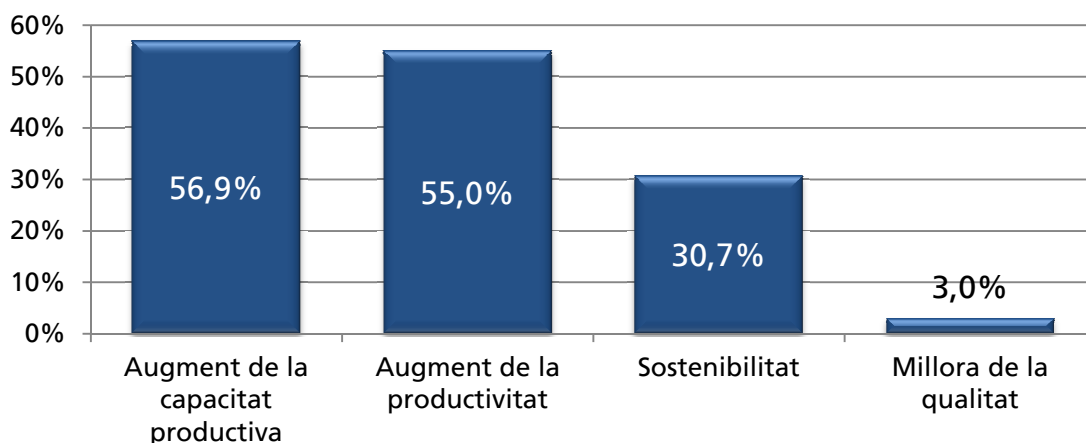
**Gràfic 5. Destí econòmic de les inversions al 2015 (% de respostes ponderades per VAB entre les pimes que han invertit)**



### 3.3. Finalitat de les inversions

El principal objectiu de les inversions ha estat augmentar la capacitat productiva (56,9%) i la productivitat (55,0%), és a dir, incrementar la producció i ser més eficients. També destaquen les inversions per millorar la sostenibilitat (30,7%).

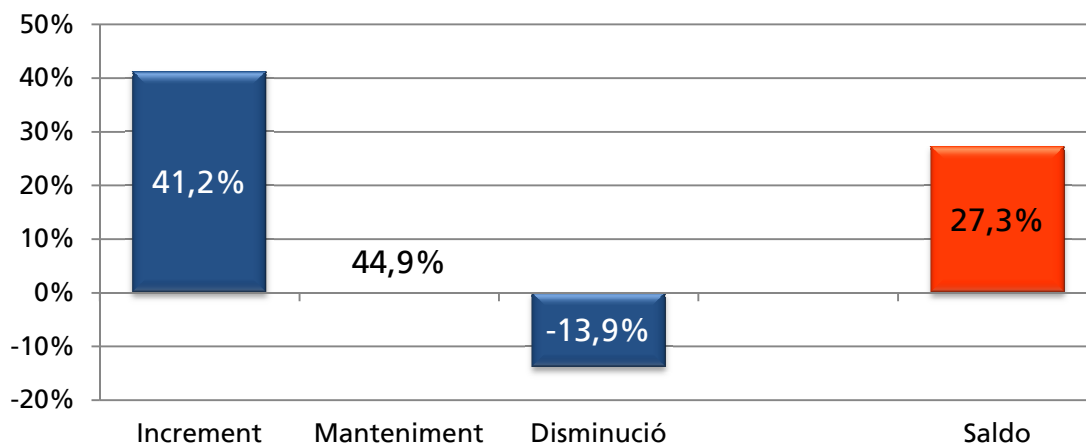
**Gràfic 6. Finalitat de les inversions al 2015 (% de respostes ponderades per VAB entre les pimes que han invertit)**



## 4. L'ocupació a les pimes catalanes al 2015

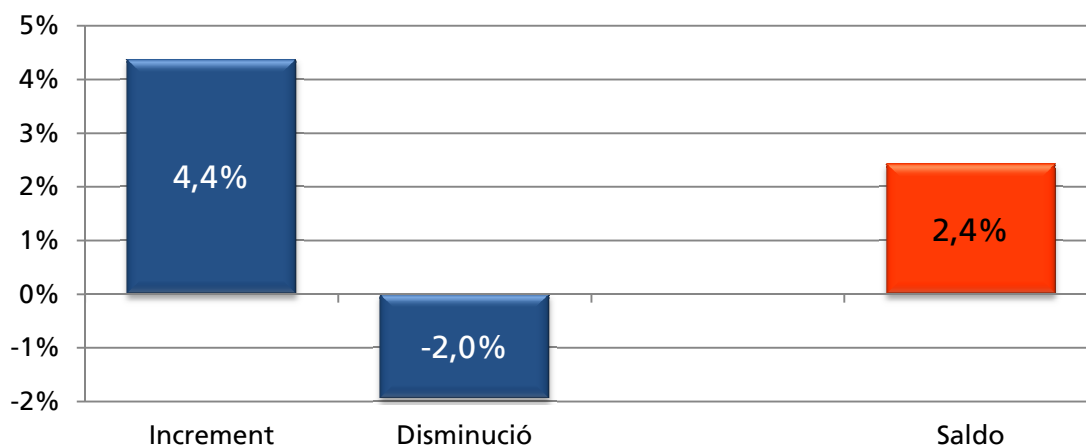
Durant el 2015, les plantilles de les pimes s'han incrementat en un 41,2% dels casos, s'han reduït en un 13,9% i mantingut en el 44,9%. És a dir, el saldo ha estat positiu (27,3%).

**Gràfic 7. Evolució de les plantilles al 2015 (% de respostes ponderades per VAB)**



Si addicionalment al signe de variació, analitzem el grau en què cada una de les pimes ha modificat les seves plantilles, trobem que aquelles que han reduït plantilla ho han fet en major grau (14,0% de mitjana) que les que han incrementat plantilla (10,6% de mitjana). Amb tot, tenint en compte que el pes relatiu de les que han incrementat plantilles és més gran que el de les que les han disminuït, es produeix un increment conjunt estimat de l'ocupació a les pimes catalanes del 2,4% al 2015, xifra força similar a les dades oficials d'afiliació per al conjunt de Catalunya al sector industrial (2,1 al mes de novembre).

**Gràfic 8. Variació de la plantilla ponderat pel signe i grau de variació al 2015 (% de respostes ponderades per VAB)**



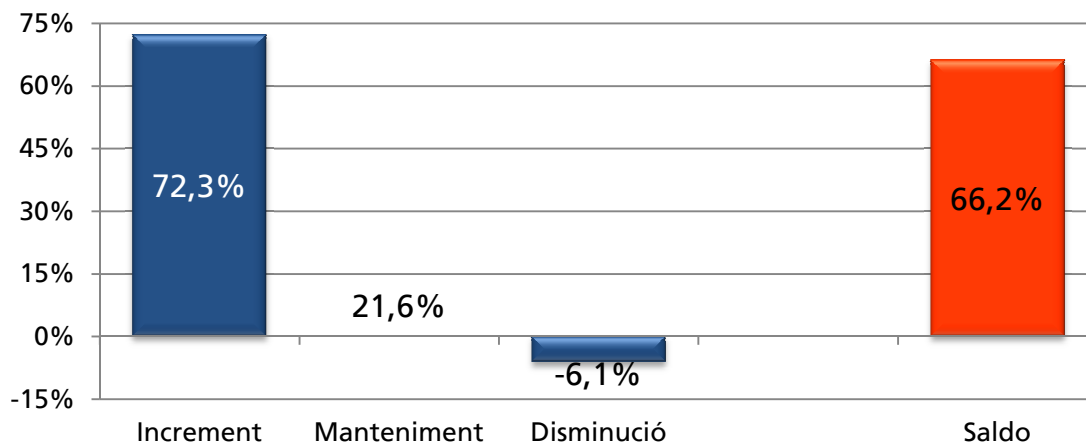
## 5. Previsions per al 2016 entre les pimes catalanes

L'enquesta també ha considerat les perspectives que tenen les pimes per a l'any 2016.

## 5.1. Previsió d'activitat global

Pel que fa a l'activitat global, la gran majoria (72,3%) preveu increments, un 6,1% espera disminuir-la, i un 21,6% no preveu variacions. D'aquesta manera, el saldo relatiu a l'activitat global de les pimes catalanes és clarament positiu (66,2%).

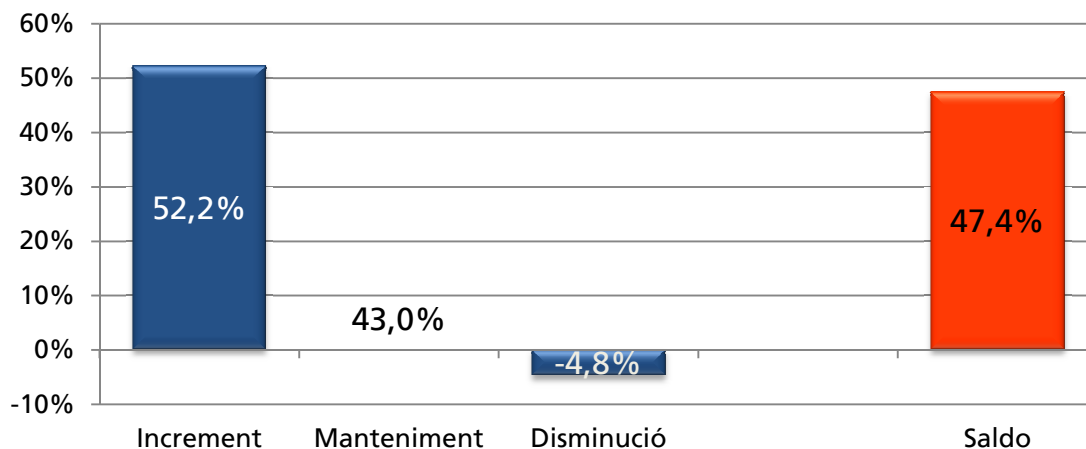
Gràfic 9. Perspectives per al 2016 en relació a l'activitat global (% de respostes ponderades per VAB)



## 5.2. Previsió d'exportacions

També es tenen unes perspectives favorables pel que fa a les exportacions, les quals augmentarien en un 52,2% dels casos, disminuirien en un 4,8% i es mantindrien en un 43,0% entre les pimes catalanes; el saldo és, doncs, positiu: del 47,4%.

Gràfic 10. Perspectives per al 2016 en relació a les exportacions (% de respostes ponderades per VAB)

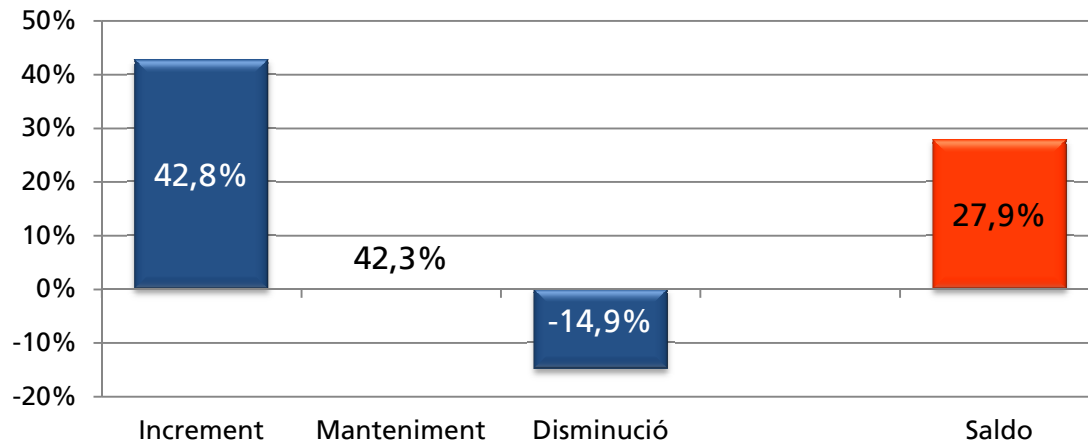




### 5.3. Previsió d'inversions

De manera similar, les pimes preveuen incrementar les inversions en un 42,8% dels casos, reduir-les en un 14,9% i mantenir el nivell inversor en un 42,3%. Així, el saldo es concreta en un increment del 27,9%.

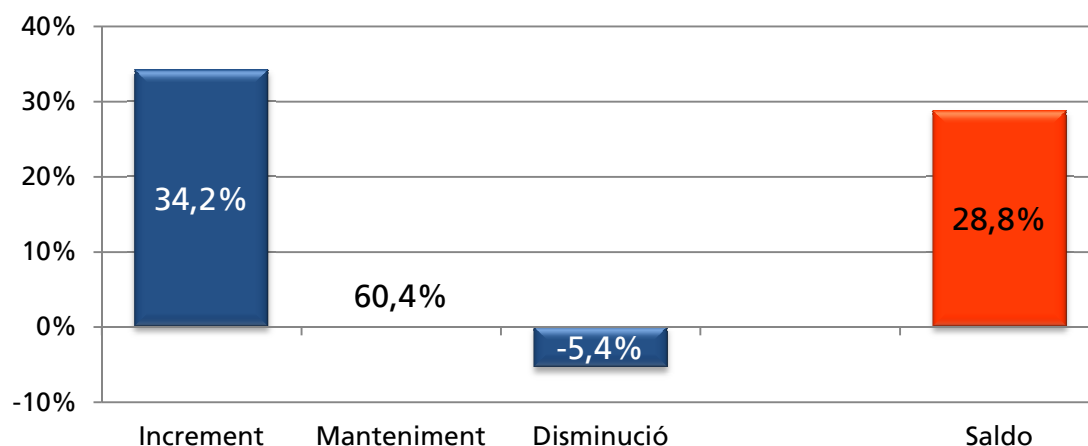
Gràfic 11. Perspectives per al 2016 en relació a les inversions (% de respostes ponderades per VAB)



### 5.4. Previsió de plantilles

Finalment, respecte a l'evolució de les plantilles, un 34,2% preveu augmentar-les, un 5,4% reduir-les i un 60,4% mantenir la plantilla actual. El saldo també és positiu, en aquest cas del 28,8%.

Gràfic 12. Perspectives per al 2016 en relació a les plantilles (% de respostes ponderades per VAB)



## Annex 1. Resultats per dimensió d'empresa ponderats per VAB

	Micro	Petita	Mitjana
<b>Evolució de la xifra de vendes al 2015</b>			
Les vendes han augmentat	56,5%	60,9%	60,7%
Les vendes han disminuït	21,9%	15,2%	22,1%
Les vendes s'han mantingut	21,6%	23,9%	17,2%
<b>Distribució de les vendes segons el destí geogràfic al 2015</b>			
Catalunya	63,7%	55,6%	26,6%
Resta d'Espanya	20,6%	23,3%	28,2%
Zona Euro	10,0%	12,4%	31,3%
Resta del món	5,3%	8,4%	13,9%
<b>Evolució de les exportacions al 2015</b>			
Les exportacions han augmentat	47,4%	57,0%	55,9%
Les exportacions han disminuït	12,4%	6,8%	18,6%
Les exportacions s'han mantingut	40,2%	36,1%	25,5%
<b>Activitat inversora al 2015</b>			
Ha fet inversions	55,1%	71,2%	83,2%
No ha fet inversions	44,9%	28,8%	16,8%
<b>Destí econòmic de les inversions al 2015</b>			
Maquinària	83,4%	78,2%	88,7%
Edificis	6,5%	8,4%	26,2%
Informàtica	74,6%	74,5%	80,2%
Innovació	54,1%	50,1%	67,0%
Altres	29,8%	35,9%	31,4%
<b>Finalitat de les inversions al 2015</b>			
Augment de la capacitat productiva	39,3%	51,2%	63,3%
Augment de la productivitat	39,3%	53,5%	58,8%
Sostenibilitat	39,2%	28,4%	30,4%
Millora de la qualitat	1,9%	2,7%	3,4%
<b>Evolució de les plantilles al 2015</b>			
Ha incrementat la plantilla	20,7%	47,4%	43,1%
Ha disminuït la plantilla	21,3%	9,1%	14,8%
Ha mantingut la plantilla	58,0%	43,5%	42,1%
<b>Grau de variació de les plantilles al 2015</b>			
Increment agregat brut de les plantilles	12,2%	12,5%	9,0%
Disminució agregada bruta de les plantilles	20,1%	17,7%	9,3%
Saldo agregat de variació de les plantilles	-1,8%	4,3%	2,5%
<b>Perspectives per al 2016 en relació a l'activitat global</b>			
L'activitat global augmentarà	62,7%	78,3%	71,3%
L'activitat global disminuirà	6,4%	2,0%	8,5%
L'activitat global es mantindrà	30,9%	19,7%	20,2%
<b>Perspectives per al 2016 en relació a les exportacions</b>			
Les exportacions augmentaran	34,8%	44,8%	61,5%
Les exportacions disminuiran	8,6%	2,0%	5,6%
Les exportacions es mantindran	56,5%	53,2%	33,0%
<b>Perspectives per al 2016 en relació a les inversions</b>			
La inversió augmentarà	38,8%	59,8%	33,5%
La inversió disminuirà	9,6%	8,9%	20,1%
La inversió es mantindrà	51,6%	31,3%	46,5%
<b>Perspectives per al 2016 en relació a les plantilles</b>			
La plantilla augmentarà	21,0%	35,4%	37,3%
La plantilla disminuirà	5,3%	3,5%	6,5%
La plantilla es mantindrà	73,6%	61,1%	56,2%

## Annex 2. Resultats per sector d'activitat\* ponderats per VAB

	A	B	C	D
<b>Evolució de la xifra de vendes al 2015</b>				
Les vendes han augmentat	66,4%	61,7%	59,2%	57,2%
Les vendes han disminuït	10,7%	24,3%	21,6%	16,9%
Les vendes s'han mantingut	22,9%	14,0%	19,2%	25,9%
<b>Distribució de les vendes segons el destí geogràfic al 2015</b>				
Catalunya	67,5%	36,5%	53,5%	36,1%
Resta d'Espanya	18,8%	24,1%	25,1%	28,4%
Zona Euro	11,8%	23,7%	16,4%	24,7%
Resta del món	1,8%	15,1%	5,4%	11,7%
<b>Evolució de les exportacions al 2015</b>				
Les exportacions han augmentat	24,3%	60,9%	48,1%	58,0%
Les exportacions han disminuït	0,0%	15,1%	22,2%	12,5%
Les exportacions s'han mantingut	75,7%	24,0%	29,7%	29,5%
<b>Activitat inversora al 2015</b>				
Ha fet inversions	86,3%	71,6%	75,9%	74,8%
No ha fet inversions	13,7%	28,4%	24,1%	25,2%
<b>Destí econòmic de les inversions al 2015</b>				
Maquinària	56,0%	76,5%	96,5%	95,9%
Edificis	1,8%	17,6%	27,1%	19,8%
Informàtica	97,4%	71,8%	78,5%	76,4%
Innovació	41,4%	65,1%	64,5%	59,5%
Altres	64,1%	28,7%	30,6%	26,8%
<b>Finalitat de les inversions al 2015</b>				
Augment de la capacitat productiva	20,5%	65,2%	50,8%	64,8%
Augment de la productivitat	49,1%	46,5%	60,7%	62,0%
Sostenibilitat	43,3%	28,5%	37,0%	24,8%
Millora de la qualitat	0,0%	3,2%	4,3%	3,1%
<b>Evolució de les plantilles al 2015</b>				
Ha incrementat la plantilla	27,8%	42,3%	41,2%	44,2%
Ha disminuït la plantilla	14,9%	9,4%	16,0%	16,8%
Ha mantingut la plantilla	57,3%	48,3%	42,8%	39,0%
<b>Grau de variació de les plantilles al 2015</b>				
Increment agregat brut de les plantilles	2,8%	11,2%	8,0%	13,2%
Disminució agregada bruta de les plantilles	20,1%	12,7%	12,0%	13,9%
Saldo agregat de variació de les plantilles	-2,2%	3,5%	1,4%	3,5%
<b>Perspectives per al 2016 en relació a l'activitat global</b>				
L'activitat global augmentarà	90,8%	61,1%	66,1%	82,2%
L'activitat global disminuirà	4,2%	7,4%	8,1%	4,2%
L'activitat global es mantindrà	5,0%	31,5%	25,8%	13,6%
<b>Perspectives per al 2016 en relació a les exportacions</b>				
Les exportacions augmentaran	31,4%	49,2%	45,2%	66,6%
Les exportacions disminuiran	0,8%	7,1%	7,3%	1,8%
Les exportacions es mantindran	67,8%	43,7%	47,5%	31,6%
<b>Perspectives per al 2016 en relació a les inversions</b>				
La inversió augmentarà	65,6%	41,9%	41,8%	37,3%
La inversió disminuirà	2,0%	12,8%	15,5%	20,7%
La inversió es mantindrà	32,3%	45,4%	42,7%	42,0%
<b>Perspectives per al 2016 en relació a les plantilles</b>				
La plantilla augmentarà	35,2%	39,5%	30,0%	31,3%
La plantilla disminuirà	6,9%	4,5%	4,2%	6,3%
La plantilla es mantindrà	57,8%	56,0%	65,7%	62,4%

\* A: Energia i indústries extractives; B: Metal·lúrgia, maquinària, material elèctric i material de transport; C: Indústria alimentària i indústria tèxtil; i D: Indústries químiques, indústria del paper, cautxú, fusta i altres indústries.